



naše značka  
5003214223

vyřizuje  
Simona Kloudová

e-mail  
technici@gasnet.cz

datum  
20.12.2024

NTD group a.s.  
Jateční 192/32  
40001 Ústí nad Labem

Věc:

**Vypracování projektové dokumentace „Oprava přejezdových zabezpečovacích zařízení v úseku Brniště-Rynoltice**

K.ú. - p.č.: Lvová , Velký Valtinov , Markvartice v Podještědí , Česká Ves v Podještědí , Jablonné v Podještědí

Stavebník: Správa železnic, státní organizace , Dlážďená 1003/7 , 11000 Praha

Účel stanoviska: Povolení stavby - stavební režim (ÚR+SP)

\*\*\*\*\*

**UPOZORNĚNÍ:**

Vaše stavba byla zařazena do režimu se zvýšeným dozorem nad stavební činností v ochranném a bezpečnostním pásmu PZ. Důkladně se prosím seznamte s obsahem stanoviska, proveďte oznámení o zahájení stavební činnosti, objednejte si vytyčení a postupujte podle pokynů uvedených ve stanovisku.

Společnost GasNet s.r.o. požaduje přizvat ke kontrole provedení stavební činnosti a zda nedošlo k poškození majetku společnosti. Pokud nedojde ke splnění těchto povinností bude společnost GasNet s.r.o. nucena zahájit řízení o narušení ochranného pásma PZ a nebude souhlasit s užíváním Vaší stavby.

\*\*\*\*\*

V ZÁJMOVÉM ÚZEMÍ SE NACHÁZÍ TATO PLYNÁRENSKÁ ZAŘÍZENÍ A PLYNOVODNÍ PŘÍPOJKY (dále PZ):

- VTL plynovody ocel DN 300, 100 + bezpečnostní pásmo
- STL plynovod ocel DN 100, příp.

Ochranné pásmo STL a NTL plynovodů a přípojek je v zastavěném území obce 1 m na obě strany od potrubí. Ochranné pásmo slouží k zajištění bezpečného a spolehlivého provozu plynárenského zařízení.

V ochranném pásmu plynovodů a přípojek budou veškeré práce prováděny výhradně ručním způsobem. Veškeré stavební práce musí být vykonávány tak, aby v žádném případě nenarušily bezpečný provoz uvedených plynárenských zařízení a plynovodních přípojek.

Pro realizaci stavby stanovujeme tyto podmínky - MS - STL (Simona Kloudová):

- Před zahájením stavby bude provedeno vytyčení PZ viz. bod 1) (<http://dpo.gasnet.cz/zadost-o-vytyceni>)- poskytnutý zakres je pouze ORIENTAČNÍ, příp. zhotoveny ručně kopané sondy pro určení hloubky uložení PZ.

- Digitální data lze získat: <http://www.gasnet.cz/cs/zadost-o-vektorova-data/>.

- Při realizaci stavby, souběhu a křížení IS požadujeme dodržet ČSN 73 6005, TPG 702 01, TPG 702 04, zákon č.458/2000 Sb., případně další předpisy a ČSN související s uvedenou stavbou.

- Pokud stavba vyvolá výškovou nebo směrovou úpravu trasy plynárenského zařízení, bude zpracována PD přeložek plynárenských zařízení. Info a následné stanovisko k přeložce: <http://www.gasnet.cz/cs/kontakt-ni-system/> (záložka Stanovisko ke stavbě plynárenského zařízení). Náklady budou hrazeny investorem stavby.

- Současně si vyhrajujeme upřesnění nebo rozšíření našich podmínek při zjištění situace na místě.

Stanovisko odboru EPZ – VTL (Daniel Běle):

**GasNet Služby, s.r.o.**

Plynárenská 499/1 · Zábřovice · 602 00 Brno · T 555 90 10 10 · [www.gasnet.cz](http://www.gasnet.cz)

IČ: 27935311 · DIČ: CZ27935311

**Zápis do obchodního rejstříku:** Krajský soud v Brně, sp. zn. C 57165, dne 26. 7. 2007

**Certificate of incorporation:** Regional Court in Brno, ref. number C 57165, on 26th July 2007

Zákaznická linka GasNet 555 90 10 10, [info@gasnet.cz](mailto:info@gasnet.cz), [www.gasnet.cz](http://www.gasnet.cz)

---

## V ZÁJMOVÉM ÚZEMÍ SE NACHÁZÍ TATO PLYNÁRENSKÁ ZAŘÍZENÍ A PLYNOVODNÍ PŘÍPOJKY:

---

VTL PLYNOVOD DN 300  
VTL PLYNOVOD DN 100  
VTL PLYNOVOD DN 100 + TUN JABLONNÉ V PODJEŠTĚDÍ-PEKÁRNY  
VTL PLYNOVOD - CIZÍ SUBJEKT  
VTL REGULAČNÍ STANICE - CIZÍ SUBJEKT  
ZRUŠENÝ VTL PLYNOVOD DN 100

Je proto nutné činnosti v této lokalitě řešit dle zákona č. 469/2023 Sb., TPG700 03, TPG 702 04 a ČSN EN 1594.

Ochranné pásmo VTL plynovodů je 4 m na obě strany od potrubí  
Bezpečnostní pásmo VTL plynovodu DN 300 je 40 m na obě strany od potrubí  
Bezpečnostní pásmo VTL plynovodu DN 100 je 15 m na obě strany od potrubí

Při realizaci stavby "Oprava přejezdových zabezpečovacích zařízení v úseku Brniště-Rynoltice" budou dodrženy tyto podmínky:

- před zahájením zemních prací požadujeme plynárenské zařízení vytyčit, viditelně ho vyznačit a v místech střetu si nechatorientačně určit jeho krytí;
- požadujeme veškeré zemní práce v ochranném pásmu plynárenského zařízení provádět výhradně ručním způsobem;
- nepoškodit nadzemní části VTL plynovodu (orientační sloupek, čístačka, propojovací objekt, kontrolní měřicí vývod atd.);
- v místě křížení s železniční tratí je VTL plynovod DN 100 uložen v ocelové chráničce DN 200 délky cca 28 m ve st. mezi 114,800-114,900 km;
- v místě křížení s železniční tratí je VTL plynovod DN 100 uložen v ocelové chráničce DN 800 délky cca 22 m a ochranné trubce DN 1000 délky cca 21 m ve st. mezi 115,300-115,400 km;
- UPOZORŇUJEME, že v místě konce chráničky, kde je osazena čístačka a propojovací objekt nebo kontrolní měřicí vývod jsou uloženy kabelové rozvody malého napětí, které nesmí být poškozeny!!!
- při křížení a souběhu podzemního vedení s VTL plynovody je nutno dodržet tyto nejmenší vzdálenosti mezi povrchy vedení a potrubí, event. jejich chráničkou:

KABELY TRAKČNÍ A OSTATNÍ SILNOPROUDÉ NN, VN:

křížení: min. 0,3 m od potrubí VTL plynovodu, přičemž kabel musí být uložen v tvárnice chráničce nebo korýtku v délce 2 m od potrubí VTL plynovodu na obě strany;  
souběh: min. 4 m od potrubí VTL plynovodu;  
elektroskříň: umístit mimo ochranné pásmo VTL plynovodu (min. 4 m od potrubí);

KABELY SDĚLOVACÍ:

křížení: min. 0,3m od potrubí VTL plynovodu, přičemž kabel musí být uložen v tvárnice chráničce nebo korýtku v délce 2 m od potrubí VTL plynovodu na obě strany;  
souběh: min. 2 m od potrubí VTL plynovodu;  
skříň rozvaděče /kabelová komora: umístit mimo ochranné pásmo VTL plynovodu (min. 4 m od potrubí);

Tyto odstupové hodnoty jsou stanoveny v souladu s technickým pravidlem TPG 702 04, Tab. 9.

Na tato zařízení se nevztahuje technická norma ČSN 73 6005 (prostorové uspořádání sítí technického vybavení)!

- pokud bude probíhat pohyb těžké techniky mimo železniční těleso, požadujeme provést ochranu VTL plynovodu silničními panely, které zajistí rozložení tlaku přejíždějících vozidel. Panely se ukládají kolmo k ose VTL plynovodu do pískového lože min. 0,5 m (a více) nad potrubí a to v celé šíři příjezdové cesty;

UPOZORŇUJEME, že se v zájmovém území nachází NEPROVOZOVANÝ VTL PLYNOVOD DN 100. Plynovod je odstaven od provozované části VTL plynovodní sítě, a proto ho nelze vytyčit dle předepsaného postupu. Při provádění prací ve vyznačeném prostoru požadujeme dbát zvýšené opatrnosti, protože při mechanickém poškození plynovodu je možnost vzniku výbušné směsi. Pracovníci provádějící stavební práce musí být s touto skutečností prokazatelně seznámeni.

V případě potřeby směrové nebo výškové kolize je možné projednat vyříznutí části tohoto plynovodu. Toto je třeba provést samostatnou žádostí, ve které bude vyznačeno místo požadovaného výřezu. Posouzení žádosti se provádí individuálně a vychází z podmínek, za jakých bylo PZ zrušeno.

Při splnění všech výše uvedených podmínek se stavbou "Oprava přejezdových zabezpečovacích zařízení v úseku Brniště-

Rynoltice" souhlasíme.

V rozsahu této stavby souhlasíme s:

- povolením stavby dle zákona 183/2006 Sb. ve znění pozdějších předpisů. Tento souhlas platí pro územní řízení, řízení o územním souhlasu, veřejnoprávní smlouvy pro umístění stavby, zjednodušené územní řízení, ohlášení, stavební řízení, společné územní a stavební řízení, vodoprávní řízení, veřejnoprávní smlouvu o provedení stavby nebo oznámení stavebního záměru s certifikátem autorizovaného inspektora.
- povolením stavby nebo zařízení dle zákona 283/2021 Sb. ve znění pozdějších předpisů.

---

Pokud se stane stanovisko v době své platnosti součástí rozhodnutí stavebního úřadu (bude citována naše značka stanoviska), prodlužuje se jeho platnost o dobu platnosti rozhodnutí stavebního úřadu.

---

V zájmovém území se mohou nacházet plynárenská zařízení jiných vlastníků či správců, případně i dlouhodobě nefunkční/neprovozovaná plynárenská zařízení bez dostupných informací o jejich poloze a vlastnictví. Plynárenská zařízení a plynovodní přípojky (dále jen PZ) jsou dle ust. § 2925 zákona č. 89/2012 Sb., občanského zákoníku, provozovány jako zařízení zvláště nebezpečná a z tohoto důvodu jsou chráněna ochranným pásmem dle zákona č. 458/2000 Sb. ve znění pozdějších předpisů.

Rozsah ochranného pásma je stanoven v zákoně 458/2000 Sb. ve znění pozdějších předpisů.

Stavební činnosti je možné realizovat pouze při dodržení podmínek stanovených v tomto stanovisku. Nebudou-li tyto podmínky dodrženy, budou stavební činnosti považovány dle § 68 zákona č. 458/2000 Sb. ve znění pozdějších předpisů za činnost bez našeho předchozího souhlasu. Při každé změně projektu nebo stavby (zejména trasy navrhovaných inženýrských sítí) je nutné požádat o nové stanovisko k této změně.

Nedodržení podmínek uvedených v tomto stanovisku zakládá odpovědnost stavebníka za vzniklé škody.

Za stavební činnosti se pro účely tohoto stanoviska považují všechny činnosti prováděné v ochranném pásmu PZ (tzn. bezvýkopové technologie a terénní úpravy) a činnosti mimo ochranné pásmo, pokud by takové činnosti mohly ohrozit bezpečnost a spolehlivost PZ (např. trhací práce, sesuvy půdy, vibrace, apod.).

Případné zřizování stavenišť, skladování materiálů, stavebních strojů apod. bude realizováno mimo ochranné pásmo PZ (není-li ve stanovisku uvedeno jinak).

Při použití nákladních vozidel, stavebních strojů a mechanismů požadujeme zabezpečit případný přejezd přes PZ uložením betonových panelů v místě přejezdu PZ.

#### PŘI REALIZACI STAVBY BUDOU DODRŽENY TYTO PODMÍNKY PRO PROVÁDĚNÍ STAVEBNÍ ČINNOSTI:

(1) Před zahájením stavební činnosti bude provedeno vytyčení trasy a přesné určení uložení PZ. Vytyčení trasy provede příslušná regionální oblast ZDARMA. Formulář a kontakt naleznete na <https://www.gasnet.cz/cs/ds-vytyceni-pz/>, lze využít QR kód, který je uveden v tomto stanovisku. Při podání žádosti uvede žadatel naši značku (číslo jednací) uvedenou v úvodu tohoto stanoviska a sdělí termín zahájení a ukončení stavby. O provedeném vytyčení trasy bude sepsán protokol. Přesné určení uložení PZ (sondou) je povinen provést stavebník na svůj náklad.

**BEZ VYTYČENÍ TRASY A PŘESNÉHO URČENÍ ULOŽENÍ PZ STAVEBNÍKEM NESMÍ BÝT VLASTNÍ STAVEBNÍ ČINNOST ZAHÁJENA. VYTYČENÍ POVAŽUJEME ZA ZAHÁJENÍ STAVEBNÍ ČINNOSTI V OCHRANNÉM A BEZPEČNOSTNÍM PÁSMU PZ. PROTOKOL O VYTYČENÍ MÁ PLATNOST 2 MĚSÍCE.**

(2) Stavebník je povinen stavebnímu podnikateli prokazatelně předat kopii tohoto stanoviska. Převzetí kopie stvrdí stavební podnikatel stavebníkovi svým podpisem a zápisem do stavebního deníku. Pracovníci provádějící stavební činnosti budou prokazatelně seznámeni s polohou PZ, rozsahem ochranného pásma a těmito podmínkami.

(3) Bude dodržena mj. ČSN 73 6005, TPG 702 01, TPG 702 04, TPG 700 03, zákon č. 458/2000 Sb. ve znění pozdějších předpisů, případně další předpisy související s uvedenou stavbou.

(4) Při provádění stavební činnosti v ochranném pásmu PZ vč. přesného určení uložení PZ je stavebník povinen učinit taková opatření, aby nedošlo k poškození PZ nebo ovlivnění jejich bezpečnosti a spolehlivosti provozu. Nebude použito nevhodného nářadí, zemina bude těžena pouze ručně bez použití pneumatických, elektrických, bateriových a motorových nářadí.

(5) V případě použití bezvýkopových technologií (např. protlaku) bude před zahájením stavební činnosti provedeno úplné obnažení PZ v místě křížení na náklady stavebníka. Technologie musí být navržena tak, aby v místě křížení nebo souběhu s PZ byl dostatečný stranový nebo výškový odstup od PZ, který zajistí nepoškození PZ během prací a to s ohledem na použitou bezvýkopovou technologii a všechny její účinky na okolní terén. V případě, že nemůže být tato podmínka dodržena, nesmí být použita bezvýkopová technologie.

(6) Odkrytá PZ budou v průběhu nebo při přerušení stavební činnosti řádně zabezpečena proti jejich poškození.

(7) Poklopy uzávěrů a ostatních armatur na PZ, vč. hlavních uzávěrů plynu (HUP) na odběrném plynovém zařízení udržovat stále přístupné a funkční po celou dobu trvání stavební činnosti.

(8) Bude zachována hloubka uložení PZ (není-li ve stanovisku uvedeno jinak).

(9) Stavebník je povinen neprodleně oznámit každé i sebemenší poškození PZ (vč. drobných vrypů do PE potrubí, poškození izolace, signalizačního vodiče, výstražné fólie, markeru atd.) na telefon 1239.

(10) Před provedením zásypu výkopu a v průběhu stavby bude provedena kontrola dodržení podmínek stanovených pro stavební činnosti v ochranném pásmu PZ. Povinnost kontroly se vztahuje i na PZ, která nebyla odhalena. Kontrolu provede příslušná regionální oblast (formulář a kontakt naleznete na <https://www.gasnet.cz/cs/ds-vytyceni-pz/>, lze využít QR kód, který je uveden v tomto stanovisku). Při žádosti uvede žadatel naši značku (číslo jednací) uvedenou v úvodu tohoto stanoviska. Kontrolu je třeba objednat min. 5 dnů předem. Předmětem kontroly je také ověření dodržení stanovené odstupové vzdálenosti staveb, které byly povoleny v ochranném a bezpečnostním pásmu PZ.

(11) O provedené kontrole bude sepsán protokol. Bez provedené kontroly nesmí být PZ zasypána. Stavebník je povinen na základě výzvy provozovatele PZ, nebo jeho zástupce doložit průkaznou dokumentaci o nepoškození PZ během výstavby nebo provést na své náklady kontrolní sondy v místě styku stavby s PZ.

(12) Plynárenské zařízení a plynovodní přípojky budou před zásypem výkopu řádně podsypány a obsypány, bude provedeno zhutnění a bude osazena výstražná fólie žluté barvy, to vše v souladu s předpisem provozovatele distribuční soustavy „Zásady pro projektování, výstavbu, rekonstrukce a opravy“, který naleznete na <https://www.gasnet.cz/cs/technicke-dokumenty/> a v souladu s ČSN EN 12007-1-4, TPG 702 01, TPG 702 04.

(13) Neprodleně po skončení stavební činnosti budou řádně osazeny všechny poklopy a nadzemní prvky PZ.

(14) Pokud stavebník nedodrží podmínky stanovené tímto stanoviskem bude činnost stavebníka vyhodnocena provozovatelem PZ jako narušení ochranného nebo bezpečnostního pásma PZ a budou z toho vyvozeny příslušné důsledky.

Platí pouze pro území vyznačené v příloze tohoto stanoviska a to 24 měsíců ode dne jeho vydání.

Za správnost a úplnost dokumentace předložené s žádostí včetně jejího souladu s platnými předpisy plně zodpovídá její zpracovatel. Stanovisko nenahrazuje případná další stanoviska k jiným částem stavby.

V případě další korespondence nebo jednání (např. změna stavby) uvádějte naši značku - 5003214223 a datum tohoto stanoviska. Kontakty jsou k dispozici na <https://www.gasnet.cz/cs/kontaktni-system/>.



GasNet, s.r.o.  
zastoupená společností GasNet Služby, s.r.o., IČ 27935311  
Simona Kloudová  
Technik externích požadavků-Čechy  
Oddělení zpracování ext. požadavků-Čechy

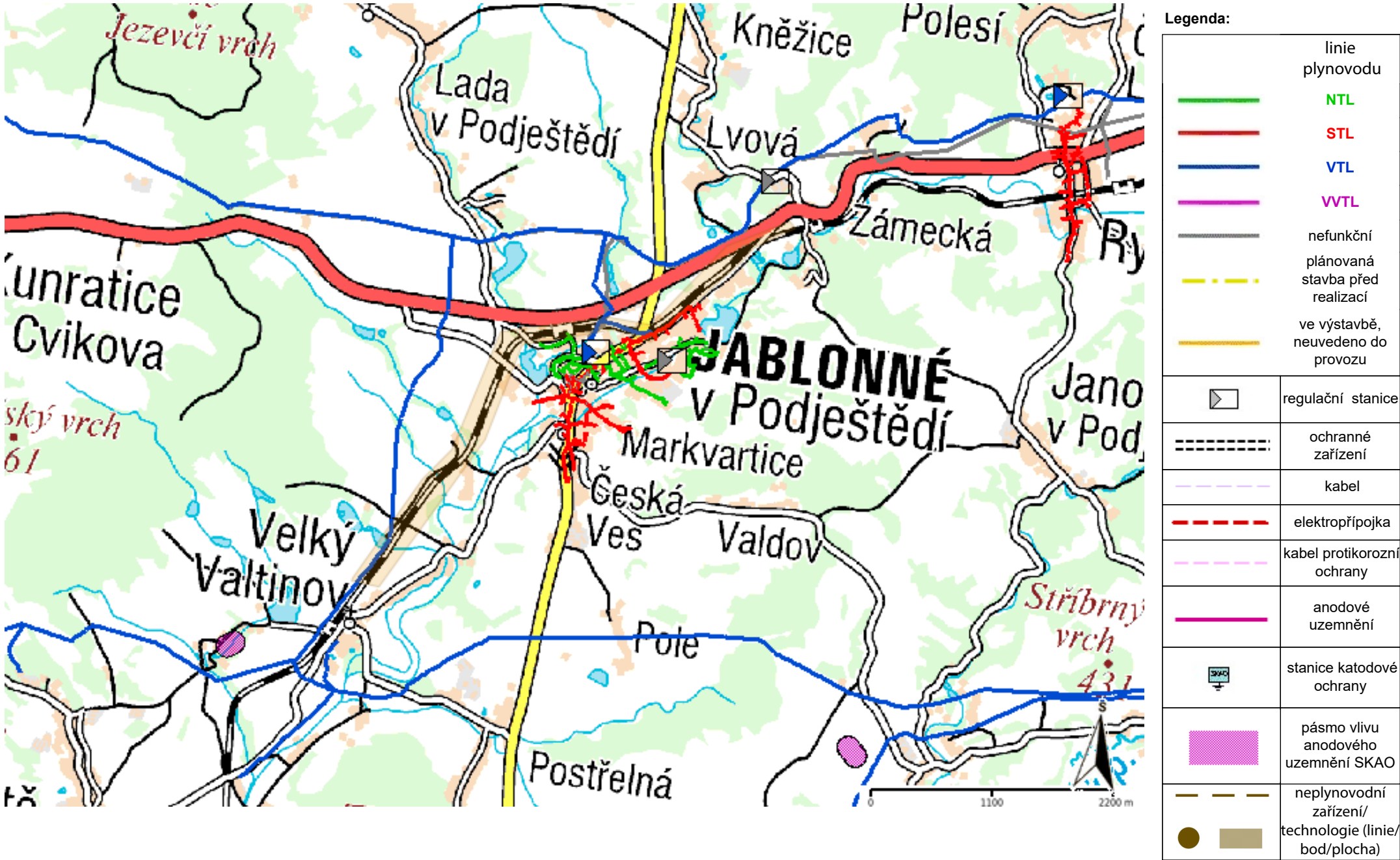


Zažádejte o vytyčení

Přílohy: Orientační zakres plynárenského zařízení, Detailní zakres plynárenského zařízení, Detailní zakres plynárenského zařízení, Ověřená příloha žadatele, Ověřená příloha žadatele, Ověřená příloha žadatele,

Příloha: Orientační zakres plynárenského zařízení. Tato příloha je nedílnou součástí stanoviska č. 5003214223 ze dne 20.12.2024.

Provozovatel DS: GasNet, s.r.o.; Stavebník: Správa železnic, státní organizace , Dlážděná 1003/7 , 11000 Praha. K.ú.: Lvová , Velký Valtinov , Markvartice v Podještědí , Česká Ves v Podještědí , Jablonné v Podještědí.





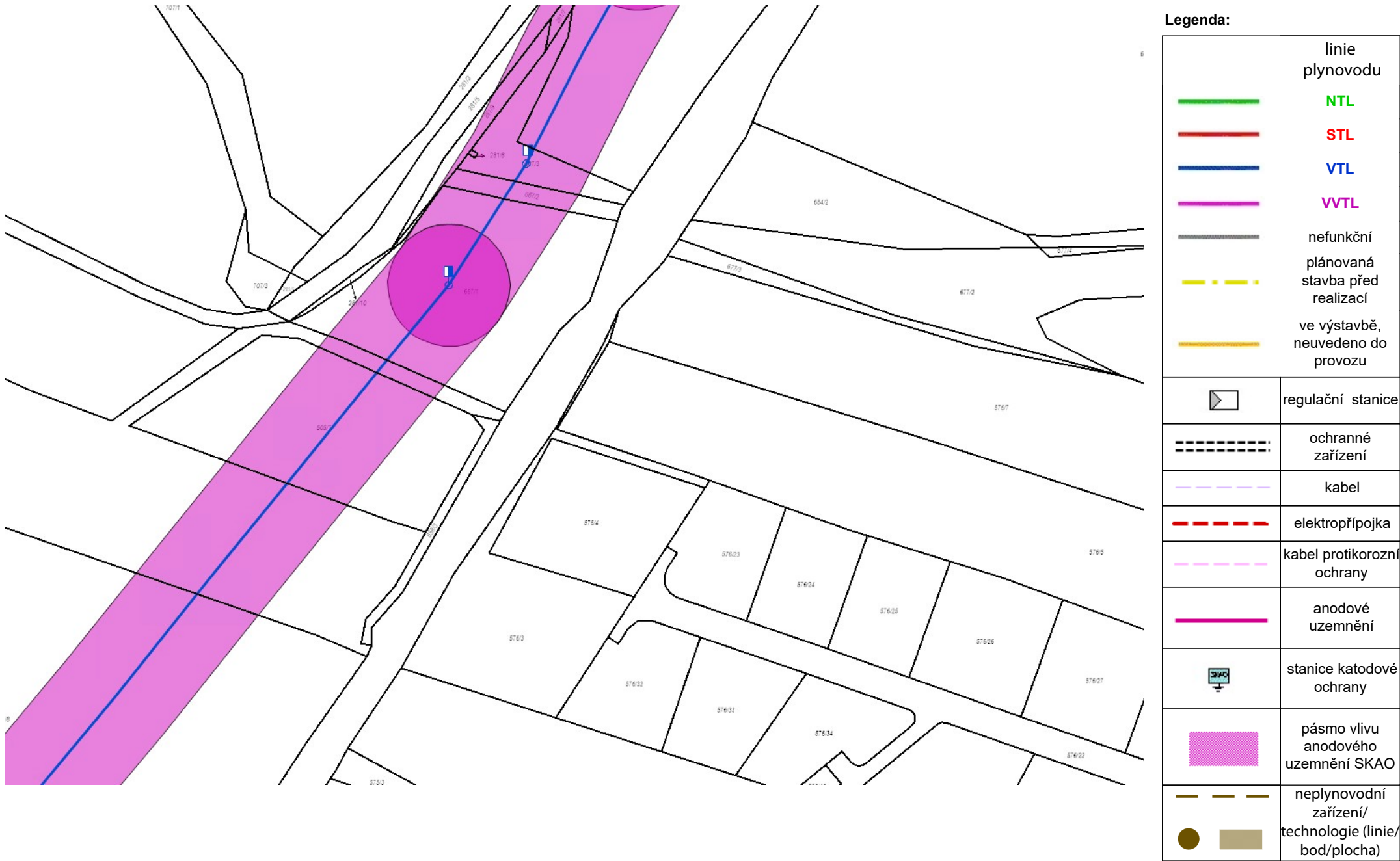
**Příloha: Detailní zákres plynárenského zařízení. Tato příloha je nedílnou součástí stanoviska č. 5003214223 ze dne 20.12.2024.**

Provozovatel DS: GasNet, s.r.o.; Stavebník: Správa železnic, státní organizace , Dlážďená 1003/7 , 11000 Praha. K.ú.: Lvová , Velký Valtinov , Markvartice v Podještědí , Česká Ves v Podještědí , Jablonné v Podještědí.



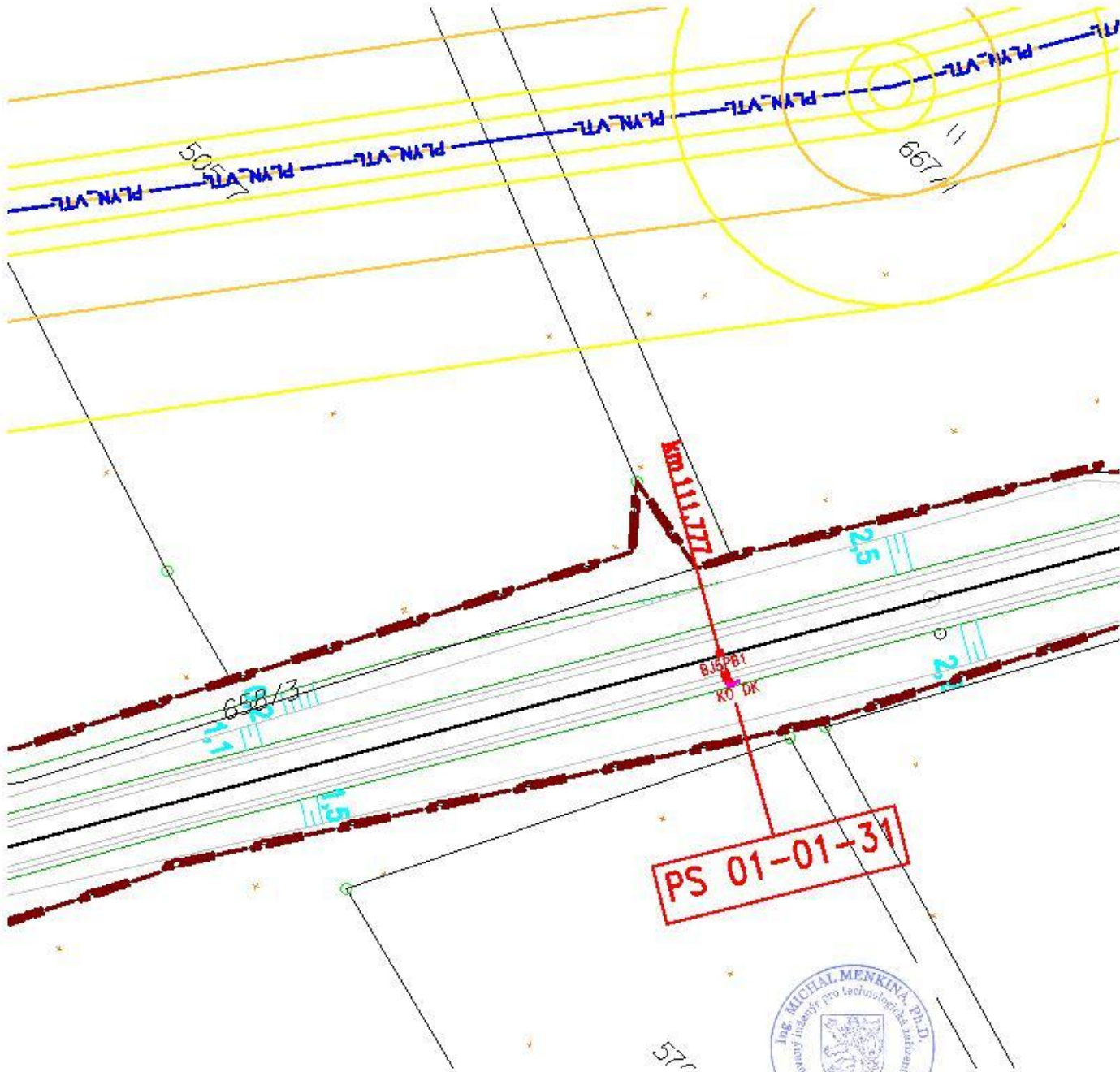
**Příloha: Detailní zakres plynárenského zařízení. Tato příloha je nedílnou součástí stanoviska č. 5003214223 ze dne 20.12.2024.**

Provozovatel DS: GasNet, s.r.o.; Stavebník: Správa železnic, státní organizace , Dlážděná 1003/7 , 11000 Praha. K.ú.: Lvová , Velký Valtinov , Markvartice v Podještědí , Česká Ves v Podještědí , Jablonné v Podještědí.





Provozovatel DS: GasNet, s.r.o.; Stavebník: Správa železnic, státní organizace, Dlážděná 1003/7, 11000 Praha. K.ú.: Lvová, Velký Valtinov, Markvartice v Podještědí, Česká Ves v Podještědí, Jablonné v Podještědí.



LEGENDA:

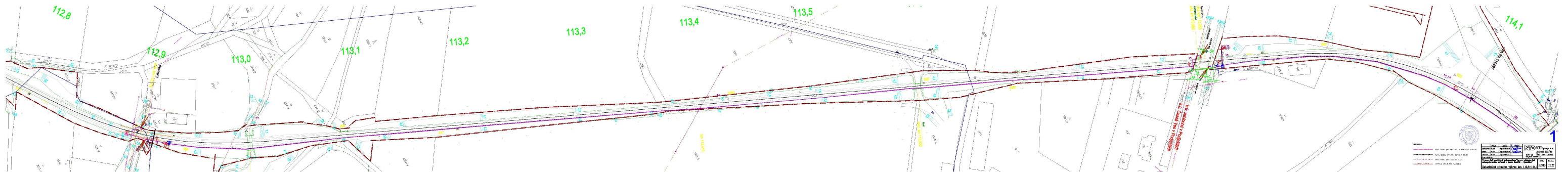
- Nová trasa pro zab. zař. a sdělovací techniku
- HDPE trubky (modrá, černá, fialová)
- Nová trasa pro napájení PZS
- HRANICE DRAŽNIHO POZENKU

	Datum	Jméno	Připis	<b>NTD</b> NTD group a.s. Jateční 192/32 400 01 Ústí nad Labem Tel/fax: 475681181	
Zpracoval	06.2024	Ing. Menkine M.	<i>Menkine</i>		
Krešil	06.2024	Ing. Menkine M.	<i>Menkine</i>		
Zkoušel	06.2024	Ing. Francouz L.			
Č. zak.: 020702-251					
Oprava přejezdových zabezpečovacích zařízení v úseku Brniště - Rynoltice				Měřítko:	Číslo výkresu
Katastrální situační výkres km 111,777				1:500	C2.1

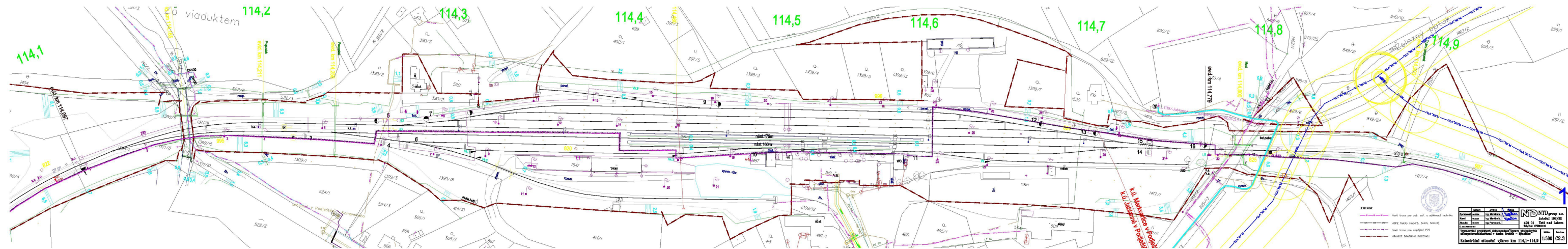


**Příloha: Ověřená příloha žadatele. Tato příloha je nedílnou součástí stanoviska č. 5003214223 ze dne 20.12.2024.**

Provozovatel DS: GasNet, s.r.o.; Stavebník: Správa železnic, státní organizace , Dlážděná 1003/7 , 11000 Praha. K.ú.: Lvová , Velký Valtinov , Markvartice v Podještědí , Česká Ves v Podještědí , Jablonné v Podještědí.



Provozovatel DS: GasNet, s.r.o.; Stavebník: Správa železnic, státní organizace, Dlážďená 1003/7, 11000 Praha. K.ú.: Lvová, Velký Valtinov, Markvartice v Podještědí, Česká Ves v Podještědí, Jablonné v Podještědí.





Provozovatel DS: GasNet, s.r.o.; Stavebník: Správa železnic, státní organizace, Dlážděná 1003/7, 11000 Praha. K.Ú.: Lvová, Velký Valtinov, Markvartice v Podještědí, Česká Ves v Podještědí, Jablonné v Podještědí.

